



**Milli eğitimde süratle yüksek bir seviyeye çıkacak olan
bir milletin, hayat mücadelesinde maddi ve manevi
bütün kudretlerinin artacağı muhakkaktır.**

K. Atatürk

Okul / Kurum Bilgileri

İL: OSMANİYE		İLÇE: Merkez		
Adres	Yaverpaşa Mah. 12016 Sk. No: 24B	Coğrafi Konum	https://goo.gl/maps/8NBNZgE86iP2	
Telefon Numarası	03288120882	Faks Numarası		
e-Posta Adresi	750649@meb.k12.tr	Web sayfa adresi	http://cahitzarifogluimamhatiportaokulu.meb.k12.tr	
Kurum Kodu	750649	Öğretim Şekli	Tekli Öğretim	
Okulun Isınma Şekli	Doğalgaz	Derslik Sayısı	33	
		Şube Sayısı	13	
Öğrenci Sayısı	Erkek	129	Kadın	14
	Kız	111	Erkek	12
	Toplam	240	Toplam	26
		Öğretmen Sayısı		

SUNUŞ

Bir ulusun kalkınmasındaki en önemli etken, çağdaş bir eğitim yapısına sahip olmaktır. Gelişmiş ülkelerde uzun yıllardır sürdürülmekte olan kaynakların rasyonel bir şekilde kullanımı, eğitimde stratejik planlamayı zorunlu kılmıştır.

Okulumuzun misyon, vizyon ve stratejik planı ilk olarak yeni açılmasından dolayı 2013-2014 eğitim-öğretim yılında belirlenmiştir. Okulumuz, daha iyi bir eğitim seviyesine ulaşmak düşüncesiyle sürekli yenilenmeyi ve kalite kültürünü kendisine ilke edinmeyi amaçlamaktadır. Kalite kültürü oluşturmak için eğitim ve öğretim başta olmak üzere insan kaynakları ve kurumsallaşma, sosyal faaliyetler, alt yapı, toplumla ilişkiler ve kurumlar arası ilişkileri kapsayan stratejik planı hazırlanmıştır.

Öğrenme için her türlü fırsatın sağlandığı bilgili, becerili ve iyi bir ahlâka sahip, kadim kültürümüze sahip çıkan, kurumsal kimliği ve sunduğu hizmetlerle örnek alınan, yaşanan hayatı yorumlayabilen, mesleğinde lider, problemlere çözüm üretebilen saygılı ve sorumlu nesiller yetiştirmek ve tercih edilen bir okul olmak vizyonu çerçevesinde, geleceğimizin teminatı olan öğrencilerimizi daha iyi imkânlarla yetiştirip, düşünce ufku ve yenilikçi ruhu açık Türkiye Cumhuriyetinin çıtasını daha yükseklerle taşıyacak bireyler olması için tüm kadromuzla özverili bir şekilde azim ve kararlılıkla çalışmaktayız.

Okulumuz, 5018 sayılı Kamu Mali Yönetimi ve Kontrol Kanunu gereği ve ilgili genelge doğrultusunda Stratejik plan çalışmalarını "MEB stratejik Plan Hazırlık Programı'nda belirtilen iş takvimine uygun olarak yürütmektedir.

Stratejik planın hazırlanması temelde iki nedene bağlıdır: çağdaşlaşma ve yenileşme çalışmalarısıyla uyumlu bir şekilde eğitim alanında bu tip eylemlerle mali, fiziki ve insani kaynaklardan daha verimli ve etkin yararlanarak akademik ve kurumsal gelişmeleri hızlandırmak ve ülkemizde 2004 yılında kabul edilen yasa gereği “performans esaslı bütçeleme sistemi’ne geçilmesidir.

Okulumuzda hazırlanan bu planın başarıya ulaşmasında, farkındalık ve katılım ilkesi önemli bir rol oynayacaktır. Bu nedenle çalışmanın gerçekleştirilmesinde emeği geçen stratejik planlama ekibi başta olmak üzere tüm paydaşlarımıza teşekkür ederiz. Ülkemizin sosyal ve ekonomik gelişimine temel oluşturan en önemli faktörün eğitim olduğu anlayışıyla hazırlanan stratejik planımızda belirlediğimiz vizyon, misyon ve hedefler doğrultusunda yürütülecek çalışmalarda başarılar dileriz

Seydi GÖÇER

Okul Müdürü

İçindekiler Tablosu

Okul / Kurum Bilgileri	3
SUNUŞ.....	4
TABLolar VE ŞEKİLLER LİSTESİ.....	6
1.GİRİŞ VE STRATEJİK PLANIN HAZIRLIK SÜRECİ	7
1.1.Strateji Geliştirme Kurulu ve Stratejik Plan Ekibi	7
1.2. Planlama Süreci:.....	7
2.DURUM ANALİZİ.....	8
2.1.Kurumsal Tarihçe.....	9
2.2.Uygulanmakta Olan Stratejik Planın Değerlendirilmesi	10
2.3.Yasal Yükümlülükler ve Mevzuat Analizi.....	11
2.4. Üst Politika Belgeleri Analizi	13
2.5. Faaliyet Alanları ile Ürün/Hizmetlerin Belirlenmesi	17
2.6. Paydaş Analizi.....	18
2.6.1. Paydaş Görüş - Önerilerinin Alınması ve Değerlendirilmesi.....	19
2.7. Okul / Kurum İçi Analiz.....	23
2.7.1. Cahit Zarifoğlu İmam Hatip Ortaokulu Teşkilat Şeması	23
2.7.2. Kurum içi analiz	24
2.7.2. İnsan Kaynakları.....	26
2.7.3. Teknolojik Düzey	30
2.7.4. Mali Kaynaklar	32
2.7.5. İstatistik Veriler	33
2.8. Çevre Analizi (PESTLE).....	35
2.9. GZFT Analizi	36
2.10. Tespit ve İhtiyaçların Belirlenmesi.....	Hata! Yer işareti tanımlanmamış.
3.GELECEĞE BAKIŞ	38
3.1.Misyonumuz.....	38
3.2.Vizyonumuz	38
3.3.Temel Değerlerimiz.....	38
4. AMAÇ, HEDEF VE PERFORMANS GÖSTERGESİ İLE STRATEJİLERİN BELİRLENMESİ.....	39
5. İZLEME VE DEĞERLENDİRME	45

TABLolar VE ŐEKİLLER LİSTESİ

Tablo 1:Strateji Geliřtirme Kurulu ve Stratejik Plan Ekibi Tablosu	7
Tablo 2: Yasal Yüklümlülükler	11
Tablo 3:Üst Politika Belgeleri	13
Tablo 4: Tablo 4:Üst Politika Belgeleri Analizi	14
Tablo 5:Faaliyet Alanlar/Ürün ve Hizmetler Tablosu	17
Tablo 6:Paydař sınıflandırma ve etki / önem matrisi	19
Tablo 7:Öğrenci Memnuniyet Anket Sonuçları.....	20
Tablo 8:Öğretmen Memnuniyet Anket Sonuçları	21
Tablo 9:Veli Memnuniyet Anket Sonuçları	22
Tablo 10:Sınıflara ve cinsiyete göre öğrenci sayıları	24
Tablo 11:Yabancı uyruklu öğrenci sayısı.....	24
Tablo 12:Kaynařtırma öğrencileri sayısı.....	24
Tablo 13: Bursluluk Sınavını Kazanan Öğrenci Sayısı.....	25
Tablo 14: Sınavla öğrenci alan ortaöğretim kurumlarına yerleřen öğrenci sayısı	25
Tablo 15: Okul / Kurum sosyal, kültürel, bilimsel ve sportif başarı tablosu	25
Tablo 16: Öğrenci devamsızlık verileri.....	26
Tablo 17: Çalışanların Eğitim Düzeyi ve Cinsiyetine Göre Dağılımı	26
Tablo 18: İdari Personelin Hizmet Süresine İliřkin Bilgiler.....	27
Tablo 19: Öğretmenlerin Hizmet Süreleri	27
Tablo 20: Yönetici ve öğretmenlerin katıldıkları hizmet içi eğitim faaliyeti sayısı	28
Tablo 21: Okul / kurum norm ve ihtiyaç durumu	29
Tablo 22: Okul/Kurumda Oluřan Öğretmen Sirkülasyon Durumu	29
Tablo 23: Okul/Kurumda Oluřan Yönetici Sirkülasyon Durumu	29
Tablo 24: Kurumdaki Mevcut Hizmetli/ Memur/ Yardımcı Personel Sayısı.....	30
Tablo 25: Okul/kurum Rehberlik Hizmetleri.....	30
Tablo 26: Teknolojik Araç-Gereç Durumu	31
Tablo 27: Fiziki Mekân Durumu	31
Tablo 28: Gelir-Gider Tablosu (2023 yılı)	32
Tablo 29: Kaynak Tablosu	32
Tablo 30: Yıllara göre öğrenci sayısı	33
Tablo 31: Yıllara göre sınıf tekrar yapan öğrenci sayısı	33
Tablo 32: Okulda Kurulan Kulüpler	33
Tablo 33: Kurumda Gerçekleřtirilen Faaliyet Sayıları	34
Tablo 34: Lisanslı öğrenci sayısı	34
Tablo 35: Okul paydařlarınınca gerçekteřtirilen bilimsel faaliyetler / yayınlar	35
Tablo 36: PESTLE Tablosu.....	35
Tablo 37: GZFT Listesi	37
Tablo 38: Tespit ve İhtiyaçlar Tablosu	Hata! Yer iřareti tanımlanmamıř.

Őekil 1:Okul / kurum Teřkilat Őeması.....	23
---	----

1.GİRİŞ VE STRATEJİK PLANIN HAZIRLIK SÜRECİ

1.1.Strateji Geliştirme Kurulu ve Stratejik Plan Ekibi

Strateji Geliştirme Kurulu: Okul müdürünün başkanlığında, bir okul müdür yardımcısı, bir öğretmen ve okul/aile birliği başkanı ile bir yönetim kurulu üyesi olmak üzere 5 kişiden oluşan üst kurul kurulur.

Stratejik Plan Ekibi: Okul müdürü tarafından görevlendirilen ve üst kurul üyesi olmayan müdür yardımcısı başkanlığında, belirlenen öğretmenler ve gönüllü velilerden oluşur.

Tablo 1:Strateji Geliştirme Kurulu ve Stratejik Plan Ekibi Tablosu

Strateji Geliştirme Kurulu Bilgileri		Stratejik Plan Ekibi Bilgileri	
Adı Soyadı	Ünvanı	Adı Soyadı	Ünvanı
Seydi GÖÇER	Okul Müdürü	Turgay KIRAÇ	Müdür Yardımcısı
Turgay KIRAÇ	Müdür Yardımcısı	Neslihan ÇARDAK	Öğretmen
Onur Kıvanç ÖZKUYUMCU	Öğretmen	Emine KIRAZ	Öğretmen
Fatih TOPAL	Okul Aile Birliği Başkanı	Asiye KOCABAŞOĞLU	Öğretmen
Nursin KAYA	Yönetim Kurulu Üyesi	Derya PIŞKİN	Öğretmen

1.2. Planlama Süreci:

2024-2028 dönemi Stratejik planlama sürecinin belirli bir zaman dilimi içerisinde tamamlanması ve kaynakların etkin kullanımı amacıyla, ekibimiz tarafından Osmaniye İl Milli Eğitim Müdürlüğü Ar-Ge biriminin koordinasyonu doğrultusunda çalışmalar başlatılmıştır. Stratejik planlama hazırlık süreci katılımcılık ilkesi çerçevesinde kararlar üst kurulda yapılan toplantılarla alınmıştır. Toplantılara üst kurulun yanında öğretmen ve personellerin katılımıyla gerçekleştirilmiştir.

2.DURUM ANALİZİ

Stratejik planlama sürecinin ilk adımı olan durum analizi, okulumuzun/kurumumuzun “neredeyiz?” sorusuna cevap vermektedir. Okulumuzun/kurumumuzun geleceğe yönelik amaç, hedef ve stratejiler geliştirebilmesi için öncelikle mevcut durumda hangi kaynaklara sahip olduğu ya da hangi yönlerinin eksik olduğu ayrıca, okulumuzun/kurumumuzun kontrolü dışındaki olumlu ya da olumsuz gelişmelerin neler olduğu değerlendirilmiştir. Dolayısıyla bu analiz, okulumuzun/kurumumuzun kendisini ve çevresini daha iyi tanmasına yardımcı olacak ve stratejik planın sonraki aşamalarından daha sağlıklı sonuçlar elde edilmesini sağlayacaktır. Durum analizi bölümünde, aşağıdaki hususlarla ilgili analiz ve değerlendirmeler yapılmıştır;

- Kurumsal tarihçe
- Uygulanmakta olan planın değerlendirilmesi
- Mevzuat analizi
- Üst politika belgelerinin analizi
- Faaliyet alanları ile ürün ve hizmetlerin belirlenmesi
- Paydaş analizi
- Kuruluş içi analiz
- Dış çevre analizi (Politik, ekonomik, sosyal, teknolojik, yasal ve çevresel analiz)
- Güçlü ve zayıf yönler ile fırsatlar ve tehditler (GZFT) analizi
- Tespit ve ihtiyaçların belirlenmesi

2024-2028 Stratejik Planımızda 3 tema altında toplam 6 hedef, 15 performans göstergesi ve bu göstergelere ulaşmak için toplam 17 strateji bulunmaktadır.

2.1.Kurumsal Tarihçe

Okulumuz 28 Mayıs 2013 tarihinde Ruhi Özden Yüksel Özden Kardeşler İmam Hatip Ortaokulu olarak İlimiz Merkez Raufbey Mah. 9584.Sk. No:4 adresindeki Ruhi Özden Yüksel Özden Kardeşler İlkokulu binasında eğitim öğretime başlamıştır. Okulumuz açıldıktan hemen sonra kayıt çalışmalarına başlamış olup 2013/2014 eğitim öğretim yılında 5. Sınıflarda 12 şube Merkez Binada ve 3 Şube de Merkez Namık Kemal Ortaokulu binasında olmak üzere 363 öğrenciyle eğitim öğretime devam etmiştir.

2014-2015 eğitim öğretim yılında 01.09.2014 tarihli,105/3204441 sayılı valilik oluru ile ilimiz merkezinde bulunan Ruhi Özden Yüksel Özden Kardeşler İmam Hatip Ortaokulu adının “Cahit Zarifoğlu İmam Hatip Ortaokulu” olarak değiştirilmesine karar verilmiştir. Okulumuz da taşınarak Kemal Satır Caddesinde Osmaniye Belediye Binası arakasındaki yeni yerine taşınmıştır. 18 derslikli bu binada ikili öğretim yaparak Ağustos 2016 tarihine kadar 819 öğrenciyle eğitim öğretime devam etmiştir.

2016- 2017 öğretim yılında 500’e yakın yeni öğrenci kaydı müracaatı olması sebebiyle mevcut binasında sığmayan okulumuz 15 Temmuz 2016 sonrası 667 sayılı KHK ile el konulan özel eğitim kurumlarından Yaverpaşa Mh. 12016 Sokak. No:24B Merkez/OSMANİYE adresindeki 33 derslikli binaya taşınmıştır.

2023-2024 Öğretim yılı itibariyle 13 Şubede 240 öğrenci ile eğitim öğretime devam etmektedir.

2.2.Uygulanmakta Olan Stratejik Planın Deęerlendirilmesi

Cahit Zarifoęlu İmam Hatip Ortaokulu M¼d¼rl¼ę¼n¼n 2019 - 2023 Stratejik Planı; “Eęitim Öğretime Eriřimin Artırılması, Eęitim Öğretimde Kalitenin Artırılması ve Kurumsal Kapasitenin Geliřtirilmesi” temalarını içermektedir. Her temada 1 amaç belirlenmiřtir. 1. amaçta 1 hedef, 2. amaçta 2 hedef ve 3. amaçta 3 hedef olmak üzere toplam 3 amaç ve 6 hedef belirlenmiřtir.

Okul kayıt oranlarının artırılması göstergesine ulařılamamıřtır. Ayrıca bir eęitim ve öğretim döneminde 20 gün ve üzeri devamsızlık yapan öğrenci oranı göstergesi ve Türkçe, matematik, yabancı dil dersi puan ortalamaları göstergelerine de ulařılamamıřtır.

Veli ve öğretmen memnuniyet oranı göstergesi, bir eęitim öğretim yılı içerisinde gerçeleřtirilen bilimsel, kültürel, sosyal, sportif, sanatsal etkinlik sayısı, okul saęlığı kapsamında gerçeleřtirilen faaliyet-proje oranı göstergelerine makul oranda ulařılmıřtır.

Kurumumuzda destekleme ve yetiřtirme kurslarına katılan öğrenci oranı, öğrenci başına okunan kitap sayısı, eęitim öğretim yılı içerisinde rehberlik servisinden rehberlik hizmeti alan öğrenci oranı, Akıl zekâ oyunları kapsamında faaliyete katılan öğrenci oranı göstergeleri hedeflerine ulařılmıřtır

2.3.Yasal Yükümlülükler ve Mevzuat Analizi

Bu bölümde Okul/kurumun mevzuattan kaynaklanan yükümlülükleri, bu yükümlülüklerin mevzuatın hangi maddesine dayandığı ile bu yasal yükümlülüklerle ilişkin tespitler ve ihtiyaçlar mevzuat analizi sürecinde cevaplanması gereken sorular çerçevesinde ortaya konulur.

Tablo 2: Yasal Yükümlülükler

YASAL YÜKÜMLÜLÜKLER	DAYANAK (KANUN, YÖNETMELİK, GENELGE, YÖNERGE)
Atama	657 Sayılı Devlet Memurları Kanunu
	Milli Eğitim Bakanlığına Bağlı Okul ve Kurumların Yönetici ve Öğretmenlerinin Norm Kadrolarına İlişkin Yönetmelik
	Milli Eğitim Bakanlığı Eğitim Kurumları Yöneticilerinin Atama ve Yer Değiştirmelerine İlişkin Yönetmelik
	Milli Eğitim Bakanlığı Öğretmenlerinin Atama ve Yer Değiştirme Yönetmeliği
Ödül, Disiplin	Devlet Memurları Kanunu
	6528 Sayılı Milli Eğitim Temel Kanunu İle Bazı Kanun ve Kanun Hükmünde Kararnamelerde Değişiklik Yapılmasına Dair Kanun
	Milli Eğitim Bakanlığı Personeline Başarı, Üstün Başarı ve Ödül Verilmesine Dair Yönerge
	Milli Eğitim Bakanlığı Disiplin Amirleri Yönetmeliği
Okul Yönetimi	1739 Sayılı Milli Eğitim Temel Kanunu
	Milli Eğitim Bakanlığı İlköğretim Kurumları Yönetmeliği
	Milli Eğitim Bakanlığı İmam Hatip Okulu İdare Yönetmeliği
	Milli Eğitim Bakanlığı Okul Aile Birliği Yönetmeliği
	Milli Eğitim Bakanlığı Eğitim Bölgeleri ve Eğitim Kurulları Yönergesi
	MEB Yönetici ve Öğretmenlerin Ders ve Ek Ders Saatlerine İlişkin Karar
	Taşınır Mal Yönetmeliği
Eğitim-Öğretim	Anayasa
	1739 Sayılı Milli Eğitim Temel Kanunu
	222 Sayılı İlköğretim ve Eğitim Kanunu
	6287 Sayılı İlköğretim ve Eğitim Kanunu ile Bazı Kanunlarda Değişiklik Yapılmasına Dair Kanun
	Milli Eğitim Bakanlığı İlköğretim Kurumları Yönetmeliği
	Millî Eğitim Bakanlığı Okul Öncesi Eğitim ve İlköğretim Kurumları Yönetmeliğinde Değişiklik Yapılmasına Dair Yönetmelik
	Milli Eğitim Bakanlığı Eğitim Öğretim Çalışmalarının Planlı Yürütülmesine İlişkin Yönerge
	Milli Eğitim Bakanlığı Ders Kitapları ve Eğitim Araçları Yönetmeliği
	Milli Eğitim Bakanlığı Öğrencilerin Ders Dışı Eğitim ve Öğretim Faaliyetleri Hakkında Yönetmelik
	Milli Eğitim Bakanlığı Destekleme ve Yetiştirme Kursları Yönergesi

Personel İşleri	Milli Eğitim Bakanlığı Personel İzin Yönergesi
	Devlet Memurları Tedavi ve Cenaze Giderleri Yönetmeliği
	Kamu Kurum ve Kuruluşlarında Çalışan Personelin Kılık Kıyafet Yönetmeliği
	Memurların Hastalık Raporlarını Verecek Hekim ve Sağlık Kurulları Hakkındaki Yönetmelik
	Milli Eğitim Bakanlığı Personeli Görevde Yükseltme ve Unvan Değişikliği Yönetmeliği
	Öğretmenlik Kariyer Basamaklarında Yükseltme Yönetmeliği
Mühür, Yazışma, Arşiv	Resmi Mühür Yönetmeliği
	Resmi Yazışmalarda Uygulanacak Usul ve Esaslar Hakkındaki Yönetmelik
	Milli Eğitim Bakanlığı Evrak Yönergesi
	Milli Eğitim Bakanlığı Arşiv Hizmetleri Yönetmeliği
Rehberlik ve Sosyal Etkinlikler	Milli Eğitim Bakanlığı Rehberlik ve Psikolojik Danışma Hizmetleri Yönetmeliği
	Okul Spor Kulüpleri Yönetmeliği
	Milli Eğitim Bakanlığı İlköğretim ve Ortaöğretim Sosyal Etkinlikler Yönetmeliği
	Milli Eğitim Bakanlığı Bayrak Törenleri Yönergesi
Öğrenci İşleri	Milli Eğitim Bakanlığı İlköğretim Kurumları Yönetmeliği
	Milli Eğitim Bakanlığı Demokrasi Eğitimi ve Okul Meclisleri Yönergesi
	Okul Servis Araçları Hizmet Yönetmeliği
İsim ve Tanıtım	Milli Eğitim Bakanlığı Kurum Tanıtım Yönetmeliği
	Milli Eğitim Bakanlığına Bağlı Kurumlara Ait Açma, Kapatma ve Ad Verme Yönetmeliği
Sivil Savunma	Sabotajlara Karşı Koruma Yönetmeliği
	Binaların Yangından Korunması Hakkındaki Yönetmelik
	Daire ve Müesseseler İçin Sivil Savunma İşleri Kılavuzu

2.4. Üst Politika Belgeleri Analizi

Tablo 3: Üst Politika Belgeleri

Temel Üst Politika Belgeleri	Sektörel ve Tematik Strateji Belgeleri
<ul style="list-style-type: none">✓ Kalkınma Planları✓ Orta Vadeli Programlar✓ Orta Vadeli Mali Planlar✓ Cumhurbaşkanlığı Yıllık Programları✓ MEB 2024-2028 Stratejik Planı✓ Osmaniye İl MEM 2024-2028 Stratejik Planı✓ Cahit Zarifoğlu İmam Hatip Ortaokulu 2019/2023 Stratejik Planı✓ Milli Eğitim Şura Kararları	<ul style="list-style-type: none">✓ Öğretmen Strateji Belgesi✓ İklim Değişikliği Eylem Planı✓ Kadının Güçlenmesi Strateji Belgesi ve Eylem Planı✓ Su Verimliliği Strateji Belgesi ve Eylem Planı✓ Ulusal Deprem Stratejisi ve Eylem Planı✓ Ulusal Genç İstihdam Stratejisi ve Eylem Planı✓ Ulusal Enerji Verimliliği Eylem Planı✓ Ulusal Girişimcilik Stratejisi ve Eylem Planı✓ Ulusal Yapay Zekâ Stratejisi✓ 2023-2028 Türkiye Çocuk Hakları Strateji Belgesi ve Eylem Planı✓ Diğer Kamu Kurumlarının Stratejik Planları

Tablo 4: Tablo 4:Üst Politika Belgeleri Analizi

Üst Politika	İlgili Bölüm/Referans	Verilen Görev/İhtiyaçlar
On İkinci Kalkınma Planı	Yurt İçi Tasarruflar	350.2, 352.3 Sayılı Tedbir Maddeleri
	Mali Piyasalar	379.2 Sayılı Tedbir Maddesi
	İmalat Sanayii	432.1, 432.3 Sayılı Tedbir Maddeleri
	Otomotiv	473.1 Sayılı Tedbir Maddesi
	Turizm	525.3, 525.4 Sayılı Tedbir Maddeleri
	Girişimcilik ve Kobi'ler	559.2, 559.3, Sayılı Tedbir Maddeleri
	Fikrî Mülkiyet Hakları	565.5, 565.6, 565.7 Sayılı Tedbir Maddeleri
	Ticaretin ve Tüketicinin Korunmasının Geliştirilmesine Yönelik Hizmetler	621.8 Sayılı Tedbir Maddesi
	Eğitim	658, 659, 660 Sayılı Amaç Maddeleri ve Bunlara Bağlı Politika ile Tedbir Maddeleri
	Çocuk	731.2, 731.3, 731.4, 731.5, 731.6, 732.1, 732.3, 732.5, 733.1, 733.2, 734.4, 735.7, 735.8, 738.2, 738.3, 739.1, 739.2, 739.3, 739.4, 740.4, 742.4, 744.1 Sayılı Tedbir Maddeleri
	Gençlik	746.1, 746.2, 746.6, 747.1, 747.2, 748.6 Sayılı Tedbir Maddeleri
	Engelli Hizmetleri	758.1, 758.2, 758.3, 758.4, 758.5 Sayılı Tedbir Maddeleri
	Sosyal Hizmetler, Sosyal Yardımlar ve Yoksullukla Mücadele	773.1, 774.1 Sayılı Tedbir Maddeleri
	Gelir Dağılımı	777.4 Sayılı Tedbir Maddesi
	Kültür ve Sanat	783.1, 783.2, 783.5, 785.1, 785.2, 785.3, 785.5, 789.1, 789.2, 790.4, 793.2 Sayılı Tedbir Maddeleri
	Spor	796.1, 796.2, 796.3, 798.3, 799.1, 799.2, 799.3 Sayılı Tedbir Maddeleri
	Nüfus ve Yaşlanma	804.1, 809.1 Sayılı Tedbir Maddeleri
	Ülusalaraası Göç	815.4, 816.1 Sayılı Tedbir Maddeleri
	Yurt Dışında Yaşayan Türkler	819.1, 819.2, 819.3, 820.7 Sayılı Tedbir Maddeleri
	Afet Yönetimi	830.7, 831.3, 832.1, 832.4, 833.6, 839.1, 839.3, 841.1 Sayılı Tedbir Maddeleri
Sivil Toplum	940.3 Sayılı Tedbir Maddesi	
Kamuda Stratejik Yönetim	942.1, 943.1, 943.2, 943.4, 943.5 Sayılı Tedbir Maddeleri	
Kalkınma İçin Uluslararası İş	970.1, 970.6, 972.6, 973.2, 973.3, 973.4 Sayılı Tedbir Maddeleri	
İstihdam	12 Sayılı Tedbir Maddesi	

Üst Politika Belgesi	İlgili Bölüm/Referans	Verilen Çözüm/Öneriler
Orta Vadeli Program (2024-2026)	Programda Bakanlığımıza bağlı olarak Müdürlüğümüzü ilgilendiren on dokuz (19) politika ve tedbir ile Öncelikli Reform Alanlarına Yönelik on (10) düzenleme yer almaktadır.	
	Ödemeler Dengesi	1 Tedbir
	Finansal İstikrar	1 Tedbir
	Afet Yönetimi	1 Tedbir
	Dijital Dönüşüm	4 Tedbir
	Hizmet İhracatının Desteklenmesi	1 Tedbir
	Ne Eğitimde Ne İstihdamda Olan Gençlerin ve Kadınların Eğitime ve İstihdama Katılımı	3 Tedbir
	Yükseköğretimde ve Meslekî ve Teknik Eğitimde Özel Sektör Odaklı Dönüşüm	2 Tedbir
	Kamu Cari Harcamalarında Rasyonelleşme	2 Tedbir
	Afetlere Duyarlı Bütünleşik Mekansal Planlama	1 Tedbir
	İklim Değişikliği Mevzuatı, Emisyon Ticaret Sistemi, Sınırdaki Karbon Düzenlemesi Mekanizmasına Uyum	1 Tedbir
Cumhurbaşkanlığı 2024 Yıllık Programı	Yurt İçi Tasarruflar	350.2, 352.3 Sayılı Tedbir
	Mali Piyasalar	379.2 Sayılı Tedbir Maddesi
	İmalat Sanayii	432.1 Sayılı Tedbir Maddesi
	Otomotiv	473.1 Sayılı Tedbir Maddesi
	Turizm	525.3, 525.4 Sayılı Tedbir
	Girişimcilik ve KOBİ'ler	559.2, 559.3 Sayılı Tedbir
	Fikri Mülkiyet Hakları	565.6, 565.7 Sayılı Tedbir
	Eğitim	661.1, 661.4, P. 661, P. 662, P. 663, P.664, P.665, P.666, P.667, P.668, P.670, P.672, P.675, P.676, P.678, P.680, P.681 Sayılı Politika ve Maddeleri
	Çocuk	P.732, 731.2, 731.3, 731.4, 731.5, 733.1, 733.2, 734.4, 735.8, 739.1, 739.3, 739.4, 740.4, 742.4, P.743, 744.1 Sayılı Politika ve Tedbir
	Gençlik	746.1, 746.2, 746.6, 747.1, 747.2, 748.6 Sayılı Tedbir Maddeleri
	Engelli Hizmetleri	758.1, 758.2, 758.3 Sayılı Tedbir
	Kültür ve Sanat	783.1, 785.1, 785.2, 789.1 Sayılı Tedbir
	Uluslararası Göç	816.1 Sayılı Tedbir Maddesi
	Yurt Dışında Yaşayan Türkler	819.1, 819.2, 819.3 Sayılı Tedbir
	Kalkınma İçin Uluslararası İş Birliği	970.1, 972.6, 973.3 Sayılı Tedbir

2.5. Faaliyet Alanları ile Ürün/Hizmetlerin Belirlenmesi

Bu bölümde mevzuat analizi çıktıları dolayısıyla görev ve sorumluluklar dikkate alınarak okul/kurumun sunduğu temel ürün ve hizmetler verilmiştir. Belirlenen ürün ve hizmetler Tablo 5'te gösterilmiştir.

Tablo 5: Faaliyet Alanlar/Ürün ve Hizmetler Tablosu

Faaliyet Alanı	Ürün/Hizmetler
Öğretim-Eğitim Faaliyetleri	Öğrenci İşleri Kayıt-nakil işleri Devam-devamsızlık Sınıf geçme Sınav hizmetleri
Rehberlik Faaliyetleri	Öğrencilere rehberlik yapmak Velilere rehberlik etmek Rehberlik faaliyetlerini yürütmek Okul Kurum Kültürüne uyumun sağlanmasına destek olmak Destek eğitim faaliyetlerine kılavuzluk etmek
Sosyal Faaliyetler	Öğrenci kulüp çalışmaları Okul kermesi Geziler düzenlemek, Fuar ziyaretleri, Sosyal sorumluluk projeleri geliştirmek Çeşitli Sosyal Etkinlikler Çeşitli.Kültürel Etkinlikler
Sportif Faaliyetler	Okul futbol/ basketbol/ voleybol /Dart/Futsal turnuvaları Okul içi sportif yarışmalar Zeka Oyunlar Geleneksel Çocuk Oyunları şenliği
Bilimsel, Kültürel ve Sanatsal Faaliyetler	Okul münazara yarışmaları Resim sergisi Salon programları(sinema,şiir,söyleşi,) TÜBİTAK 4006 Bilim Fuarı TEKNOFEST yarışmalarına yönelik faaliyetler Belirli Gün ve Haftaların kutlanması
İnsan Kaynakları Faaliyetleri (Mesleki Gelişim Faaliyetleri, Personel Etkinlikleri...)	Norm kadro iş ve işlemlerini yürütmek Özlük Dosyalarının Muhafazasını sağlamak Özlük ve emeklilik iş ve işlemlerini yürütmek Disiplin ve Ödül işlemlerinin uygulamalarını yapmak
Okul- Aile Birliği Faaliyetleri	Okul yönetimi ile işbirliği yaparak okulun fiziki donanım ihtiyaçlarının sağlanması Okulun ihtiyaçlarına yönelik bağış işlemlerinin takip edilmesi.

Öğrencilere Yönelik Faaliyetler	Okuma kültürünün yaygınlaştırılması çalışmaları Destek eğitim odası faaliyetleri Destekleme ve yetiştirme kursu (DYK) Kazanım Değerlendirme Sınavlarının Yapılması
Ölçme Değerlendirme Faaliyetleri	Ölçme ve değerlendirme iş ve işlemlerini iş birliği içerisinde yürütmek. Sınavların uygulanması ile ilgili organizasyonu yapmak ve sınav güvenliğini sağlamak. Ders notlarının zamanında girilmesini sağlamak. DYK kazanım testlerinin uygulanması
Öğrenme Ortamlarına Yönelik Faaliyetler	Kodlama atölyesi çalışmaları Akıl ve Zeka Oyunları atölyesi çalışmaları Okul kütüphanesinin zenginleştirilmesi ve aktif kullanımını sağlamak.
Ders Dışı Faaliyetler	Lise tanıtım gezileri Okul kermesi Okul gezileri Okul dışı öğrenme faaliyetleri

2.6. Paydaş Analizi

Stratejik planlama ve kalite yönetiminin temel unsurlarından birisi katılımcılıktır. Stratejik planın sahiplenilmesi ve uygulamanın etkinliğini artırmak amacıyla okulumuzun / kurumumuzun etkileşim içinde olduğu paydaşların görüşleri dikkate alınmıştır. Paydaşlar, idarenin ürün ve hizmetleriyle ilgisi olan, idareden doğrudan veya dolaylı, olumlu ya da olumsuz yönde etkilenen veya idareyi etkileyen kişi, grup veya kurumlardır. Paydaşlar iç paydaşlar ve dış paydaşlar olarak sınıflandırılır.

İç paydaşlar, okul/kurumda gerçekleşen her faaliyetten doğrudan etkilenen veya bir faaliyeti iletme/yavaşlatma etkisine sahip olanlardır. Okul/kurumun bir parçası olan bireyleri ifade eder. Okul/kurum müdürü, müdür yardımcıları, öğretmenler, öğrenciler, destek personeli ve okul aile birliği üyeleri iç paydaşlarımızdır.

Dış paydaşlar, okul/kurumun bir parçası olmayan ancak okulda gerçekleşen her faaliyetten dolaylı olarak etkilenen, bağlı/ilişkili/ilgili kişi, grup ya da kurumları ifade eder. Veliler, il ve ilçe millî eğitim müdürlükleri, valilik, kamu kurum ve kuruluşları, muhtarlar, sivil toplum ve özel sektör kuruluşları vb. dış paydaşlarımızdır.

Tablo 6:Paydaş sınıflandırma ve etki / önem matrisi

Paydaş Adı	İç Paydaş	Dış Paydaş	Etki Derecesi	Önem Derecesi
Osmaniye Valiliği		√	5	5
İl Milli Eğitim Müdürlüğü İdare ve Personelleri		√	5	5
Öğretmenler	√		5	5
Öğrenciler	√		5	5
Veliler		√	5	5
Okul Müdürlükleri	√		5	5
Rehberlik ve Araştırma Merkezi		√	3	5
Osmaniye Belediyesi		√	4	4
Gençlik Hizmetleri ve Spor İlçe Müdürlüğü		√	3	3
İl Sağlık Müdürlüğü		√	3	3
Aile ve Sosyal Politikalar İl Müdürlüğü		√	3	3
Devlet Hastanesi		√	3	3
Mahalle Muhtarlığı		√	4	4
Özel Eğitim ve Rehabilitasyon Merkezleri		√	3	3
Hayırseverler		√	4	4
Eğitim sendikaları		√	3	3
Medya		√	2	2
İl Emniyet Müdürlüğü		√	4	4
İl Müftülüğü		√	4	4

Önem Derecesi: 1, 2, 3 gözet; 4,5 birlikte çalış
Etki Derecesi: 1, 2, 3 İzle; 4, 5 bilgilendir
Önceliği: 5= Tam; 4=Çok; 3=Orta; 2=Az; 1=Hiç

2.6.1. Paydaş Görüş - Önerilerinin Alınması ve Değerlendirilmesi

Cahit Zarifoğlu İmam Hatip Ortaokulu olarak öğrenci, öğretmen ve personellere memnuniyet anketleri gönderilerek ilgili paydaşlarımızın durum tespit çalışmasında yer almaları istenmiştir. Böylece Cahit Zarifoğlu İmam Hatip Ortaokulunun durum tespitinde bütün bağlı birimlerin ortak katılımı doğrultusunda paydaşlarımızın görüş ve beklentileri yapılan anketlerle tespit edilmiştir. Paydaş anketi okul çalışanları ve öğrencilere uygulanmıştır. Ankete 82 öğrenci,104 veli, 20 öğretmen olmak üzere toplam 206 kişi katılmıştır.

Tablo 7:Öğrenci Memnuniyet Anket Sonuçları

ÖĞRENCİ MEMNUNİYET ANKETİ		MEMNUNİYET ANKETİ SONUCU	
SIRA NO	GÖSTERGELER	SONUÇ	%
1	İhtiyaç duyduğumda okul çalışanlarıyla rahatlıkla görüşebiliyorum.	3,92	78,4
2	Okul müdürü ile ihtiyaç duyduğumda rahatlıkla konuşabiliyorum.	3,92	78,4
3	Okulun rehberlik servisinden yeterince yararlanabiliyorum.	4,07	81,4
4	Okula ilettiğimiz öneri ve isteklerimiz dikkate alınır.	3,67	73,4
5	Okulda kendimi güvende hissediyorum.	4,24	84,8
6	Okulda öğrencilerle ilgili alınan kararlarda bizlerin görüşleri alınır.	3,58	71,6
7	Öğretmenler yeniliğe açık olarak derslerin işlenişinde çeşitli yöntemler kullanmaktadır.	3,98	79,6
8	Derslerde konuya göre uygun araç gereçler kullanılmaktadır.	4,20	84
9	Teneffüslerde ihtiyaçlarımı giderebiliyorum.	4,06	81,2
10	Okulun içi ve dışı temizdir.	4,06	81,2
11	Okulun binası ve diğer fiziki mekanlar yeterlidir.	4,25	85
12	Okul kantininde satılan malzemeler sağlıklı ve güvenlidir.	3,03	60,6
13	Okulumuzda yeterli miktarda sanatsal ve kültürel faaliyetler düzenlenmektedir.	3,82	76,4
GENEL DEĞERLENDİRME		3,90	78

Yapılan öğrenci memnuniyet anketi sonucunda öğrencilerimizin genel memnuniyet düzeyinin iyi olduğu görülmektedir. Öğrencilerimiz en çok okulun fiziki imkânlarından memnun olduklarını belirtmişlerdir. Ancak kantin ile ilgili konularının gelişime açık alanlar olduğuna yönelik görüş bildirmişlerdir.

Tablo 8:Öğretmen Memnuniyet Anket Sonuçları

ÖĞRETMEN MEMNUNİYET ANKETİ		ANKET SONUCU	
SIRA NO	GÖSTERGELER	SONUÇ	%
1	Okulumuzda alınan kararlar, çalışanların katılımıyla alınır.	3,85	77
2	Kurumdaki tüm duyurular çalışanlara zamanında iletilir.	4	80
3	Her türlü ödüllendirmede adil olma, tarafsızlık ve objektiflik esastır.	3,7	74
4	Kendimi, okulun değerli bir üyesi olarak görürüm.	3,75	75
5	Çalıştığım okul bana kendimi geliştirme imkânı tanımaktadır.	3,55	71
6	Okul, teknik araç ve gereç yönünden yeterli donanımına sahiptir.	4,05	81
7	Okulda çalışanlara yönelik sosyal ve kültürel faaliyetler düzenlenir.	3,75	75
8	Okulda öğretmenler arasında ayırım yapılmamaktadır.	3,70	74
9	Okulumuzda yerelde ve toplum üzerinde olumlu etki bırakacak çalışmalar yapmaktadır.	4,05	81
10	Yöneticilerimiz, yaratıcı ve yenilikçi düşüncelerin üretilmesini teşvik etmektedir.	4,10	82
11	Yöneticiler, okulun vizyonunu, stratejilerini, iyileştirmeye açık alanlarını vs. çalışanlarla paylaşır.	4,10	82
12	Okulumuzda sadece öğretmenlerin kullanımına tahsis edilmiş yerler yeterlidir.	4,20	84
13	Alanıma ilişkin yenilik ve gelişmeleri takip eder ve kendimi güncellerim.	4,25	85
GENEL DEĞERLENDİRME		3,92	78,4

Yapılan öğretmen memnuniyet anketi sonucunda öğretmenlerimizin genel memnuniyet düzeyinin orta olduğu görülmektedir. Öğretmenlerimiz en çok kullandıkları alanlardan ve idari konulardan memnun olduklarını belirtmişlerdir. Ancak okulumda alınan kararların gelişime açık alanlar olduğuna yönelik görüş bildirmişlerdir.

Tablo 9:Veli Memnuniyet Anket Sonuçları

VELİ MEMNUNİYET ANKETİ		ANKET SONUCU	
SIRA NO	GÖSTERGELER	SONUÇ	%
1	İhtiyaç duyduğumda okul çalışanlarıyla rahatlıkla görüşebiliyorum.	4,27	85,4
2	Bizi ilgilendiren okul duyurularını zamanında öğreniyorum.	4,27	85,4
3	Öğrencimle ilgili konularda okulda rehberlik hizmeti alabiliyorum.	4,16	83,2
4	Okula ilettiğim istek ve şikayetlerim dikkate alınıyor.	3,88	77,6
5	Öğretmenler yeniliğe açık olarak derslerin işlenişinde çeşitli yöntemler kullanmaktadır.	3,93	78,6
6	Okulda yabancı kişilere karşı güvenlik önlemleri alınmaktadır.	4,01	80,2
7	Okulda bizleri ilgilendiren kararlarda görüşlerimiz dikkate alınır.	4,12	82,4
8	E-Okul Veli Bilgilendirme Sistemi ile okulun internet sayfasını düzenli olarak takip ediyorum.	3,98	79,6
9	Çocuğumun okulunu sevdiğini ve öğretmenleriyle iyi anlaşmış olduğunu düşünüyorum.	4,30	86
10	Okul, teknik araç ve gereç yönünden yeterli donanıma sahiptir.	4,13	82,6
11	Okul her zaman temiz ve bakımlıdır.	4,26	85,2
12	Okulun binası ve diğer fiziki mekanlar yeterlidir.	4,36	87,2
13	Okulumuzda yeterli miktarda sanatsal ve kültürel faaliyetler düzenlenmektedir.	3,75	75
GENEL DEĞERLENDİRME		4,11	82,2

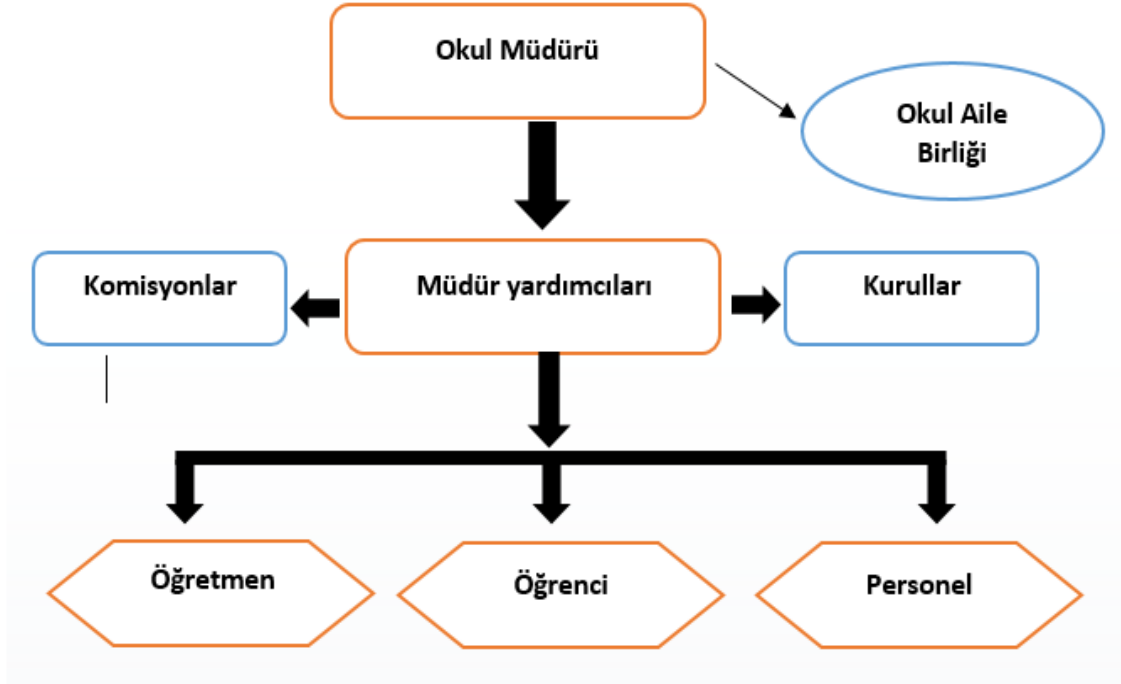
Yapılan veli memnuniyet anketi sonucunda velilerimizin genel memnuniyet düzeyinin iyi olduğu görülmektedir. Velilerimiz en çok fiziki mekanlar, okul duyurularından memnun olduklarını belirtmişlerdir. Ancak sanatsal ve kültürel faaliyetler konularının gelişime açık alanlar olduğuna yönelik görüş bildirmişlerdir.

2.7. Okul / Kurum İçi Analiz

2.7.1. Cahit Zarifođlu İmam Hatip Ortaokulu Teşkilat Şeması

Bu bölümde kurumumuzu oluşturan paydaşlara yönelik teşkilat şeması verilmiştir.

Şekil 1:Okul / kurum Teşkilat Şeması



2.7.2. Kurum içi analiz

Bu bölümde okulumuza / kurumumuza yönelik öğrenci sayıları, akademik başarı verileri, devamsızlık ve gerçekleştirilen faaliyetlere yönelik analiz bilgileri yer almaktadır.

Tablo 10:Sınıflara ve cinsiyete göre öğrenci sayıları

SINIFI	KIZ	ERKEK	Toplam
5.Sınıf	22	30	52
6.Sınıf	33	29	62
7.Sınıf	33	45	78
8.Sınıf	23	25	48
TOPLAM	111	129	240

Tablo 11:Yabancı uyruklu öğrenci sayısı

SINIFI	KIZ	ERKEK	Toplam
5.Sınıf	1	1	2
6.Sınıf	1	0	1
7.Sınıf	1	2	3
8.Sınıf	2	0	2
TOPLAM	3	3	8

Tablo 12:Kaynaştırma öğrencileri sayısı

SINIFI	KIZ	ERKEK	Toplam
5.Sınıf	0	1	1
6.Sınıf	0	1	1
7.Sınıf			
8.Sınıf			
TOPLAM		2	2

Tablo 13: Bursluluk Sınavını Kazanan Öğrenci Sayısı

2021	2022	2023	TOPLAM
3	3	5	11

Tablo 14: Sınavla öğrenci alan ortaöğretim kurumlarına yerleşen öğrenci sayısı

SINIFI	KIZ	ERKEK	TOPLAM
Fen Lisesi	0	0	0
Sosyal Bilimler Lisesi	0	0	0
Spor Lisesi	0	0	0
Güzel Sanatlar Lisesi	0	0	0
Proje Okulları	3	2	5
TOPLAM	3	2	5

Tablo 15: Okul / Kurum sosyal, kültürel, bilimsel ve sportif başarı tablosu

Faaliyet Alanı	Faaliyete Yönelik Elde Edilen Başarılar
TÜBİTAK 4006 Bilim Fuarı	Okulumuzda 2022 yılında TÜBİTAK 4006 Bilim Fuarı gerçekleştirilmiştir.
Bocce Turnuvası	Öğrencimiz 2022, 2023 ve 2024 yılında bocce takımımız il birincisi olup bölge finallerine katılmıştır.
Kompozisyon Yarışması Yarışması	DSİ 6.Bölge Kompozisyon Yarışmasında 1 öğrencimiz Bölge birincisi, olmuştur (2023-2024)
İL MEM Geleneksel Çocuk Oyunları Yarışması	3 öğrencimiz Osmaniye İl Mem tarafından düzenlenen Yarışmasında derece elde etmişlerdir (2023-2024)
Okullar arası Futsal Turnuvası	Okulumuz 2023 yılında okullar arası futbol turnuvalarında il ikinciliği elde etmiştir.

Tablo 16: Öğrenci devamsızlık verileri

SINIF	10 -20 gün arası		20 Gün ve üzeri	
	Özürlü	Özürsüz	Özürlü	Özürsüz
5.Sınıf		6		2
6.Sınıf		8		3
7.Sınıf		13		3
8.Sınıf		10		5

2.7.2. İnsan Kaynakları

Okullarda insan kaynaklarını, organizasyonel amaçlar doğrultusunda en verimli şekilde kullanmak; insan kaynağının iç ve dış gelişmelere uygun olarak etkin bir şekilde planlanmasını, geliştirilmesini ve değerlendirilmesini sağlamak kurumun verimliliği açısından büyük önem taşımaktadır.

Tablo 17: Çalışanların Eğitim Düzeyi ve Cinsiyetine Göre Dağılımı

	DOKTORA			YÜKSEK LİSANS			LİSANS			ÖNLİSANS			LİSE VE ALTI		
	E	K	T	E	K	T	E	K	T	E	K	T	E	K	T
Okul Müdürü								1	1						
Müdür Yardımcıları								1	1						
Branş Öğretmenleri					1	1	10	12	22						
Rehber Öğretmen								1	1						
Memur															
İdari Personeller															
Yardımcı Personeller													1	2	3
Güvenlik Görevlisi															
TOPLAM						1			25						3

Tablo 18: İdari Personelin Hizmet Süresine İlişkin Bilgiler

Hizmet Süreleri	2024 Yılı İtibarıyla	
	Kişi Sayısı	%
1 Yıl		
2-3 Yıl		
4 Yıl		
5 Yıl ve fazlası	2	4

Tablo 19: Öğretmenlerin Hizmet Süreleri

Hizmet Süreleri	Kadın	Erkek	Hizmet Yılı	Toplam
1-3 Yıl	1	1	3	2
4-6 Yıl	-	-	-	-
7-10 Yıl	2	-	9	2
11-15 Yıl	3	1	13	4
16-20 Yıl	3	6	18	9
20 yıl ve üzeri	5	2	22	7

Tablo 20: Yönetici ve öğretmenlerin katıldıkları hizmet içi eğitim faaliyeti sayısı

Adı ve Soyadı	Branşı	Katıldığı Hizmet İçi Eğitim Sayısı			
		2021	2022	2023	Toplam
ABDUL GAFFAR İSLAM YANBAY	DKAB	1	4	3	8
ELİF ÜLKÜ	DKAB	2	10	7	19
MERVE RAVZA BİLGİN	DKAB	1	4	5	10
TUĞBA YILDIZ	DKAB	2	7	4	13
AHMET YALÇIN	Fen Bilimleri	1	4	6	11
ARİF ÇETİNKAYA	Fen Bilimleri	1	5	6	12
MUSTAFA GÖKÇEOĞLU	Matematik	1	5	3	9
NEDİM YILDIZ	Matematik	1	6	4	11
ASIYE KOCABAŞOĞLU	Matematik	3	9	3	15
EMİNE KİRAZ	Matematik	1	6	3	10
SUNA GÖKŞEN	Türkçe	1	7	5	13
CAFER ÇAKICIOĞLU	Türkçe	0	6	3	9
NİMET KAÇMAZ	Türkçe	2	5	8	15
KAMİL TELLİ	Türkçe	1	8	3	12
DENİZ ÇETİNER	İngilizce	4	18	7	29
PINAR AKGÜN	İngilizce	1	7	4	12
ENES HAKKOYMAZ	Sosyal Bilgiler	4	11	3	18
DERYA PIŞKİN	Sosyal Bilgiler	1	8	12	21
ONUR KIVANÇ ÖZKUYUMCU	BT Öğretmeni	1	4	3	8
MELİKE EKŞİ	Müzik	13	10	3	26
NESLİHAN ÇARDAK	Rehber Öğr.	3	20	11	34
MUSA TUTAR	Beden Eğitimi	2	4	4	10
EMRULLAH SOYSAL	Arapça	6	3	3	12
ZÜLEYHA ŞAHİN	Görsel Sanatlar	1	5	4	10
SEYDİ GÖÇER	Okul Müdürü	3	8	2	13
TURGAY KIRAÇ	Müdür Yardımcısı	2	16	3	21

Tablo 21: Okul / kurum norm ve ihtiyaç durumu

Brans	Norm	Mevcut	İhtiyaç	Toplam
Rehber Öğretmen	1	1	0	1
Türkçe Öğretmeni	4	4	0	4
Matematik Öğretmeni	4	4	0	4
Fen Bilimleri Öğretmeni	2	2	0	2
Sosyal Bilgiler Öğretmeni	2	2	0	2
Görsel Sanatlar Öğretmeni	1	1	0	1
İngilizce Öğretmeni	2	2	0	2
Teknoloji Tasarım Öğretmeni	0	0	0	0
Beden Eğitimi Öğretmeni	1	1	0	1
Din kültürü ve Ahlak Bilgisi Öğretmeni	4	4	0	4
Müzik Öğretmeni	1	1	0	1
Bilişim Teknolojileri Öğretmeni	1	1	0	1
Arapça Öğretmeni	1	1	0	1

Tablo 22: Okul/Kurumda Oluşan Öğretmen Sirkülasyon Durumu

	Okul/Kurumdan Ayrılan Öğretmen Sayısı			Okul/Kurumda Göreve Başlayan Öğretmen Sayısı		
	2021	2022	2023	2021	2022	2023
TOPLAM			6			1

Tablo 23: Okul/Kurumda Oluşan Yönetici Sirkülasyon Durumu

	Okul/Kurumdan Ayrılan Öğretmen Sayısı			Okul/Kurumda Göreve Başlayan Öğretmen Sayısı		
	2021	2022	2023	2021	2022	2023
TOPLAM	-	1	-	-	-	-

Tablo 24: Kurumdaki Mevcut Hizmetli/ Memur/ Yardımcı Personel Sayısı

	Görevi	Erkek	Kadın	Eğitim Durumu	Hizmet Yılı	Toplam
1	Memur	-	-	-	-	-
2	Hizmetli	2	1	Lise	8	3
3	Geçici Personel	1	3	Lise	-	4

Tablo 25: Okul/kurum Rehberlik Hizmetleri

Mevcut Kapasite				Mevcut Kapasite Kullanımı ve Performans					
Psikolojik Danışman Norm Sayısı	Görev Yapan Psikolojik Danışman Sayısı	İhtiyaç Duyulan Psikolojik Danışman Sayısı	Görüşme Odası Sayısı	Danışmanlık Hizmeti Alan			Rehberlik Hizmetleri İle İlgili Düzenlenen Eğitim/Paylaşım Toplantısı vb. Faaliyet Sayısı		
				Öğrenci Sayısı	Öğretmen Sayısı	Veli Sayısı	Öğretmenlere Yönelik	Öğrencilere Yönelik	Velilere Yönelik
1	1	0	2	180	20	80	5	10	5

2.7.3. Teknolojik Düzey

Okul hizmetlerinin, yararlanıcılara daha hızlı ve etkili şekilde sunulması için güncel teknolojik araçlar etkin bir biçimde kullanılmaktadır. Bu kapsamda modüler bir yapıda kurgulanmış olan Millî Eğitim Bakanlığı Bilgi İşlem Sistemi (MEBBİS) ile kurumsal ve bireysel iş ve işlemlerin büyük bölümü yürütülmektedir. Aynı zamanda sistemde personel ve öğrencilerin bilgileri bulunmaktadır. e-Okul, Veli Bilgilendirme Sistemi gibi modüllere ulaşılarak çalışmalar yürütülmektedir. Müdürlüğümüz resmi yazışmaları elektronik ortamda Doküman Yönetim Sistemi (DYS) üzerinden yapılmaktadır.

Tablo 26: Teknolojik Araç-Gereç Durumu

Araç-Gereçler	Mevcut	İhtiyaç
Etkileşimli Tahta	27	0
Masaüstü bilgisayar	30	0
Dizüstü bilgisayar	2	0
Fotokopi Makinesi	1	1
Yazıcı	5	0
Tarayıcı	1	0
Televizyon	4	0
Projeksiyon cihazı	5	0
Güvenlik Kamerası	32	Sistemin yenilenmesi gerekir.

Tablo 27: Fiziki Mekân Durumu

Fiziki Mekân	Var	Yok	Adedi	İhtiyaç	Açıklama
Derslik Sayısı	√		33		
Öğretmen Çalışma Odası	√		1		
Ekipman Odası	√		1		
Kütüphane	√		1		
Rehberlik Servisi	√		1		
Resim Odası		√	0	Var	
Müzik Odası		√	0	Var	
Çok Amaçlı Salon		√	0		
Spor Salonu		√	0		
Kantin	√		1		
BT Laboratuvarı	√		1		
Kodlama Atölyesi		√	0	Var	
Halı Saha	√		1		
Basketbol Sahası	√		1		
Toplantı Salonu	√		1		

2.7.4. Mali Kaynaklar

Kurumun mali kaynakları, bütçe büyüklüğü, döner sermaye, okul-aile birliği gelirleri, kantin vb. gelirler ve harcama kalemleri ortaya konulur. Bütçe işlemlerinin kim tarafından yürütüldüğü belirtilir. Enflasyon oranı da dikkate alınarak plan dönemi boyunca gerçekleşecek kaynak artışı tahmini olarak belirlenir.

Tablo 28: Gelir-Gider Tablosu (2023 yılı)

HARCAMA KALEMLERİ	GİDER	GELİR
Temizlik	52000	72000
Küçük Onarım	3000	
Bilgisayar Harcamaları	-	-
Büro Makinaları Harcamaları	31000	28000
Telefon	2000	2000
Sosyal Faaliyetler	15000	-
Kırtasiye	55000	40000
Diğer	10000	30000
TOPLAM	168000	172000

Tablo 29: Kaynak Tablosu

Kaynaklar	2024	2025	2026	2027	2028
Genel Bütçe	70000	77000	84400	92000	102000
Okul Aile Birliği	20000	22000	24400	28000	31000
Kira Gelirleri	40000	44000	49000	54000	60000
Döner Sermaye	-	-	-	-	-
Dış Kaynak/Projeler	-	-	-	-	-
Diğer	20000	22000	24400	28000	31000
TOPLAM	150000	165000	172200	202000	224000

2.7.5. İstatistiki Veriler

Tablo 30: Yıllara göre öğrenci sayısı

	2020- 2021		2021- 2022		2022-2023	
	K	E	K	E	K	E
ÖĞRENCİ SAYISI	208	184	147	144	141	142
TOPLAM	392		291		283	

Tablo 31: Yıllara göre sınıf tekrar yapan öğrenci sayısı

Sınıf Düzeyleri	2020- 2021	2021- 2022	2022-2023
5	1	2	2
6	1	1	3
7	1	5	5
8	-	3	5
TOPLAM	3	11	15

Tablo 32: Okulda Kurulan Kulüpler

Kulüp Adı	Öğrenci Sayısı (2023)	Danışman Öğretmen Sayısı
Sağlık, Temizlik ve Beslenme	22	1
Sivil Savunma Kulübü	21	1
Gezi Tanıtma ve Turizm Kulübü	20	1
ÇEDES KULÜBÜ	20	2
Kütüphanecilik Kulübü	21	1
Spor Kulübü	26	1
Bilim Fen ve Teknoloji Kulübü	22	1
Trafik Güvenliği ve İlk Yardım Kulübü	21	1
Kızılay Kulübü	21	1
Yeşilay Kulübü	22	1
Bilinçli Tüketici Kulübü	20	1

Tablo 33: Kurumda Gerçekleştirilen Faaliyet Sayıları

Faaliyetler	2020- 2021	2021- 2022	2022-2023
Belirli Gün ve Haftalara Yönelik Kutlamalar	12	14	15
Okul tanıtım gezileri	2	2	3
Piknik	1	1	2
Müze gezisi	0	1	1
Kermes	1	0	0
Sınıflar arası spor turnuvaları	1	1	2
Münazara	1	1	0
Okuma yarışması	0	0	1
Sergi	1	1	0
Yazar Buluşmaları	1	2	1
Şiir Okuma	1	1	1
TOPLAM	21	24	26

Tablo 34: Lisanslı öğrenci sayısı

Lisans Aldığı Alan	2021	2022	2023	TOPLAM
Bocce	19	15	15	49
Futsal	0	8	8	16
Okçuluk	21	0	2	23
Dart	0	3	5	8
Kick Boks	0	1	1	2
Taekwondo	0	1	1	2
Satranç	0	0	1	1
Geleneksel Oyunlar	0	0	10	10
Yüzme	2	0	0	2
Masa Tenisi	4	0	0	4

Tablo 35: Okul paydaşlarınca gerçekleştirilen bilimsel faaliyetler / yayınlar

Adı-Soyadı	Görevi	Gerçekleştirilen Bilimsel Faaliyet Türü	Faaliyetin Adı	Faaliyetin Yılı
Onur Kıvanç ÖZKUYUMCU	Öğretmen	Proje başvurusu	TÜBİTAK 4006 Projesi	2021

2.8. Çevre Analizi (PESTLE)

Tablo 36: PESTLE Tablosu

Politik-Yasal Etkenler	Ekonomik Etkenler
<ul style="list-style-type: none">➤ Uluslararası politik faktörler nedeniyle ilimize olan göç olgusunun okulumuz eğitimine etkisi.➤ Toplumun eğitime olan ilgisinin artması.➤ Dernek ve kuruluşların eğitime olumlu bakış açısına sahip olması.	<ul style="list-style-type: none">➤ Velilerin ekonomik düzeyinin zayıf olması➤ Kantin gelirinin olması➤ Hayırseverlerin destekleri➤ Okul gelirinin dengeli olması➤ Okula ait halı sahadan okul bütçesine gelir elde edilmesi➤ Bakanlık tarafından doğrudan okul hesabına ödenek aktarılması➤ Ülkedeki ekonomik dalgalanmanın gider durumunu olumsuz etkilemesi
Sosyo-kültürel etkenler	Teknolojik etkenler
<ul style="list-style-type: none">➤ Ailelerin eğitim düzeyinin çoğunlukla düşük olması➤ Velilerin özel eğitim konusunda bilinçsiz olmaları➤ Toplumda dezavantajlı bireylere yönelik farkındalığın yükselmesi➤ Velilerin genel olarak eğitime önem vermesi.➤ Veli gelir durumunun düşük olması nedeniyle öğrencilerde yetersiz beslenme problemi olması➤ Velilerin akademik başarı beklentilerinin olmaması.	<ul style="list-style-type: none">➤ EBA platformu sayesinde öğrencilerin uzaktan eğitim imkânlarının olması➤ Tüm sınıflarımızda etkileşimli tahta olması➤ Güvenlik kameralarının tam olması➤ Sınıflarda klima olması➤ Öğretmenlerin dijital yeterliliklerinin düşük düzeyde olması➤ Okulumuzda fiber internet alt yapısının olmaması➤ Öğrencilerde artan dijital bağımlılık➤ Öğrencilerin dijital yeterliliklerinin düşük olması
Çevresel Etkenler	
<ul style="list-style-type: none">➤ İlimizin deprem bölgesinde olması➤ Okulumuzun şehir merkezine uzak olması➤ Okulumuzun çevresinin yeşillik alanının geniş olması➤ Okulun ana yola yakın olması➤ İlimizde yaz mevsiminin erken başlaması➤ Toplu taşıma araçları ile okula ulaşım sağlanabilmesi	

2.9. GZFT Analizi

Okulumuzda yapılan anketler neticesinde öğrencilerimizin okul çalışanlarıyla rahatlıkla iletişim kurabildiği, güvenli bir okul olduğu ve fiziki anlamda okulumuzun iyi durumda olduğunu belirtmişlerdir. Öğrenci görüşlerin yeterince dikkate alınmadığı sonucu ortaya çıkmıştır. Ayrıca sanatsal ve kültürel faaliyetlerin sayısının artırılması da gerekmektedir.

Öğretmenlerimizin okulumuzdaki teknik araçlardan ve tüm sınıflarda akıllı tahta olmasından dolayı dersleri daha verimli geçirdikleri belirlenmiştir. Okulumuzun şehir merkezinden uzak olması veli – okul işbirliğini olumsuz etkilemektedir.

Okulumuzun temel istatistiklerinde verilen okul künyesi, çalışan bilgileri, bina bilgileri, teknolojik kaynak bilgileri ve gelir gider bilgileri ile paydaş anketleri sonucunda ortaya çıkan sorun ve gelişime açık alanlar iç ve dış faktör olarak değerlendirilerek GZFT tablosunda belirtilmiştir.

Tablo 37: GZFT Listesi

İç Çevre		Dış Çevre	
Güçlü Yönler	Zayıf Yönler	Fırsatlar	Tehditler
<ul style="list-style-type: none">➤ Bireylerin ilgi ve ihtiyaçlarına cevap verebilecek bir okul olması➤ Öğrenci sayısının sınıflarda ideal sayıda olması.➤ Kurumun çalışanlarının fikirlerine önem verilmesi.➤ Okul şehir merkezi dışında olup güvenli bir ortam oluşturması.➤ Spor alanlarının ve açık alanların olması➤ Okul fiziki yapısının iyi durumda olması➤ Şeffaf, paylaşımcı, değişime açık bir yönetim anlayışının bulunması➤ Temizlik ve hijyene dikkat edilmesi➤ Geniş mescitlerimizin olması.	<ul style="list-style-type: none">➤ Uzaklıktan dolayı öğrencilerimizin çoğunluğunun özel servisle geliyor olması➤ Tüm öğrencilerin servisle gelmesi ders dışı sosyal faaliyet ve sosyal kulüp çalışmalarına fırsat vermemesi➤ Parçalanmış ailelere mensup öğrenci sayısının fazlalığı➤ Bazı velilerin öğrenci ve okula karşı ilgisiz olması.➤ Velilerin okul ve eğitim öğretime yönelik olumsuz tutumları➤ Çevrenin ve ailelerin okuldan yüksek beklentileri	<ul style="list-style-type: none">➤ STK ve yerel yönetimlerle işbirliği içinde olunması➤ Okul Aile Birliğinin aktif çalışması➤ MEB yeni yasal düzenlemelerinin kurumumuzun elini güçlendirmesi	<ul style="list-style-type: none">➤ Aile sosyal yaşantıları Eğitim seviyesi düşük veli profili➤ Tüm kamera ve güvenlik tedbirlerine rağmen okul bahçesinin mesai saatleri dışında dış tehditlere açık olması ve okul bahçe demirbaşlarının zarar görmesi➤ Düşük aile ekonomisi

3.GELECEĐE BAKIŐ

3.1.Misyonumuz

Dinî asıl kaynaklarından bulup ortaya ıkararak ve dođru bilgiye ulaŐan; insana, ahlaka, kltrel mirasa ve farklı grŐlere sayđı duymaya dayanan bir anlayıŐın yayılmasına katkıda bulunan evrensel ilkeleri gzeterek, yksek karakterli ve nitelikli insanlar yetiŐtirmektedir.

3.2.Vizyonumuz

Bilgili, becerili, sorumluluk sahibi, iyi bir ahlaka sahip, problemlere zm retebilen bireyler yetiŐtiren bir okul olmak.

3.3.Temel Deđerlerimiz

- ✓ Farklılıklara sayđı
- ✓ Milli ve manevi deđerleri gzetmek
- ✓ zm odaklı ynetim anlayıŐı
- ✓ Sosyal sorumluluk bilinci
- ✓ İnsana sayđı ve gven
- ✓ Teknolojiye uyum
- ✓ evre bilinci geliŐmiŐlik
- ✓ Fırsat eŐitliđi
- ✓ Etkin ve verimli kaynak kullanımı
- ✓ Grev ve sorumluluk bilinci

4. AMAÇ, HEDEF VE PERFORMANS GÖSTERGESİ İLE STRATEJİLERİN BELİRLENMESİ

Tablo 39: Amaç ve Hedefler Tablosu

TEMA	Eğitim ve Öğretime Erişim							
Amaç 1	Öğrencilerin eğitim öğretime etkin katılımlarıyla donanımlı olarak bir üst sınıfa/öğrenime geçişi sağlanacaktır.							
Hedef 1.1	Okulumuza kayıt yaptıran öğrencilerin okula devam oranlarının artırılması sağlanacaktır.							
Performans Göstergeleri	Hedefe Etkisi (%)	Plan Dönemi Başlangıç Değeri	2024	2025	2026	2027	2028	İzleme/ raporlama sıklığı
PG 1.1.1. 20 gün ve üzeri özürsüz devamsızlık yapan öğrenci oranı (%)	50	%5,41	%4,16	%3,75	%3,33	%2,91	%2,08	İ: 6 ayda bir R: Yılda 1
Sorumlu Birim	Okul İdaresi, Rehberlik Servisi, Öğretmenler							
İş Birliği Yapılacak Birim(ler)	Osmaniye RAM, Osmaniye MEM, Okul Rehberlik Servisi							
Stratejiler	S1.1.1. Öğrencilerin devamsızlık nedenleri tespit edilerek devamsızlığa neden olan etmenler tespit edilecektir. S.1.1.2 Okul rehberlik servisi aracılığı ile sürekli devamsızlık yapan öğrencilerle ve velilerle görüşülerek okul tarafından çözülebilecek sorunların giderilmesi sağlanacaktır.							
Riskler	<ul style="list-style-type: none">Öğrencilerin okula devamının sağlanması hususunda okul-aile iş birliğinin yetersiz kalması.							
Maliyet Tahmini	2.250 TL							
Tespitler	<ul style="list-style-type: none">Okulda özürsüz şekilde devamsızlık yapan öğrencilerin olması.							
İhtiyaçlar	<ul style="list-style-type: none">Devamsızlığın önlenmesi ve öğrenme kayıplarının giderilmesi için rehberlik sisteminin geliştirilmesi..							

TEMA	Eđitim ve Öğretime Eriřim							
Amaç 1	Öğrencilerin eğitim öğretime etkin katılımlarıyla donanımlı olarak bir üst sınıfa/öğrenime geçiři sağlanacaktır.							
Hedef 1.2	Öğrenme kayıpları önleyici çalışmalar yapılarak bu kayıplar azaltılacaktır.							
Performans Göstergeleri	Hedefe Etkisi (%)	Plan Dönemi Başlangıç Değeri	2024	2025	2026	2027	2028	İzleme/ raporlama sıklığı
PG 1.2.1. EBA aylık öğrenci kullanım oranı (%)	50	%14,5	%25	%35	%50	%65	%85	İ: 6 ayda bir R: Yılda 1
PG 1.2.2. Destekleme ve yetiřtirme kurslarına devam eden öğrencilerin katılım sağladığı derslerin not ortalaması.	50	85	86	87	89	91	93	İ: 6 ayda bir R: Yılda 1
Sorumlu Birim	Okul İdaresi, Rehberlik Servisi, Öğretmenler							
İř Birliğı Yapılacak Birim(ler)	Osmaniye RAM, Osmaniye MEM, Okul Rehberlik Servisi							
Stratejiler	S.1.2.1 Dijital platformlar aracılığıyla öğrencilerin tamamlayıcı ve destekleyici eğitim almaları sağlanacaktır. S.1.2.2 Eğitim Koçluğu uygulaması ile öğrenci gelişimi birebir olarak takip edilecektir. S.1.2.3 Dijital platformlar aracılığıyla öğrencilerin tamamlayıcı ve destekleyici eğitim almaları sağlanacaktır.							
Riskler	<ul style="list-style-type: none"> Öğrenme kayıplarının telafi edilmesi amacıyla düzenlenen çalışmaların yetersiz kalması 							
Maliyet Tahmini	2.000 TL							
Tespitler	<ul style="list-style-type: none"> Öğrenme kayıplarını önlemeye yönelik mekanizmaların yetersiz kalması, 							
İhtiyaçlar	<ul style="list-style-type: none"> Öğrenciler üzerinde sınav baskısı oluşturmayacak bir geçiř sistemi. Öğrenme kayıplarını telafi edecek güçlü mekanizmalara ihtiyaç duyulması. 							

TEMA	Eđitim ve Öğretimde Kalite							
Amaç 2	Öğrencilere medeniyetimizin ve insanlığın ortak değerleriyle çağın gereklerine uygun bilgi, beceri, tutum ve davranışlar kazandırılacaktır.							
Hedef 2.1	Öğrencilerin akademik başarılarını artırmaya yönelik bütüncül çalışmalar yürütülecektir.							
Performans Göstergeleri	Hedefe Etkisi (%)	Plan Dönemi Başlangıç Deđeri	2024	2025	2026	2027	2028	İzleme/ raporlama sıklığı
PG 2.1.1 Matematik dersi yılsonu puanı ortalaması	25	67,19	69	70	72	75	77	İ: 6 ayda bir R: Yılda 1
PG 2.1.2 Türkçe dersi yılsonu puanı ortalaması	25	79,99	81	83	85	87	90	İ: 6 ayda bir R: Yılda 1
PG 2.1.3 Fen Bilimleri dersi yılsonu puanı ortalaması	25	71,51	74	75	76	78	80	İ: 6 ayda bir R: Yılda 1
PG 2.1.4 Yabancı dil dersi yılsonu puanı ortalaması	25	61,93	63	64	66	68	70	İ: 6 ayda bir R: Yılda 1
Sorumlu Birim	Okul İdaresi, Rehberlik Servisi, Öğretmenler							
İş Birliđi Yapılacak Birimler	Osmaniye RAM, Osmaniye MEM, Okul Rehberlik Servisi. Gençlik ve Spor İl Müdürlüğü							
Stratejiler	<p>S-2.1.1. Öğrencilerin kazanım eksiklikleri tespit edilerek destekleme ve yetiştirme kurslarıyla akademik yeterliklerinin artırılması sağlanacaktır.</p> <p>S-2.1.2. Öğrencilerin genel derslerdeki kazanım eksiklikleri tespit edilerek destekleme ve yetiştirme kurslarıyla akademik yeterliklerinin artırılması sağlanacaktır.</p> <p>S-2.1.3. DYK'lara yönelik ders içeriklerine katkı sağlayacak etkinlik, okuma vb aktivitelerin zenginleştirilmesi sağlanacaktır.</p>							
Riskler	<p>Akademik ve bilimsel etkinliklere katılım için finans kaynaklarının yeterli olmaması.</p> <p>Okul-aile iş birliđinin yetersiz kalması.</p> <p>Öğrenci velilerinin ilgisiz olması.</p>							
Maliyet Tahmini	11.000 TL							
Tespitler	<ul style="list-style-type: none"> İmam hatip okullarının haftalık ders dağılımının, öğrencilerin çok yönlü gelişimini destekleyecek projelerle ilgilenmesine istenen düzeyde imkân vermemesi 							

	<ul style="list-style-type: none"> İmam hatip okulları arası imkân ve başarı farklılıklarının olması
İhtiyaçlar	<ul style="list-style-type: none"> Eğitimin niteliğinin geliştirilmesine yönelik İl Müftüğü, yerel yönetimler, üniversiteler vd. paydaşlarla iş birliklerinin artırılması

TEMA	Eğitim ve Öğretimde Kalite							
Amaç 2	Öğrencilere medeniyetimizin ve insanlığın ortak değerleriyle çağın gereklerine uygun bilgi, beceri, tutum ve davranışlar kazandırılacaktır.							
Hedef 2.2	Öğrencilerin bilimsel, kültürel, sanatsal, sportif ve toplum hizmeti alanlarında ders dışı etkinliklere katılım oranı artırılacaktır.							
Performans Göstergeleri	Hedefe Etkisi (%)	Plan Dönemi Başlangıç Değeri	2024	2025	2026	2027	2028	İzleme/ raporlama sıklığı
PG 2.2.1 Öğrenci başına okunan kitap sayısı	50	6	7	8	9	10	11	İ: 6 ayda bir R: Yılda 1
PG 2.2.2 Bir eğitim ve öğretim yılında yerel, ulusal ve uluslararası proje, yarışma vb. etkinliklere katılan öğrenci oranı (%)	50	%15	%20	%25	%30	%40	%45	İ: 6 ayda bir R: Yılda 1
Sorumlu Birim	Okul İdaresi, Rehberlik Servisi, Öğretmenler							
İş Birliği Yapılacak Birimler	Osmaniye RAM, Osmaniye MEM, Okul Rehberlik Servisi. Gençlik ve Spor İl Müdürlüğü							
Stratejiler	S-2.2.1. Okul kütüphanesi zenginleştirilecek, öğrencilerin kitap okumasını teşvik edecek etkinlikler düzenlenecektir. S-2.2.2. Öğrencilerin yerel, ulusal ve uluslararası proje ve yarışmalara katılmaları teşvik edilecektir. Okul içerisinde yapılan yarışmalarda ödüllendirilmeleri sağlanacaktır.							
Riskler	Akademik ve bilimsel etkinliklere katılım için finans kaynaklarının yeterli olmaması. Okul-aile iş birliğinin yetersiz kalması. Öğrenci velilerinin ilgisiz olması.							
Maliyet Tahmini	11.000 TL							
Tespitler	<ul style="list-style-type: none"> İmam hatip okullarının haftalık ders dağılımının, öğrencilerin çok yönlü gelişimini destekleyecek projelerle ilgilenmesine istenen düzeyde imkân vermemesi İmam hatip okulları arası imkân ve başarı farklılıklarının olması 							
İhtiyaçlar	<ul style="list-style-type: none"> İmam hatip okullarında yürütülen ulusal ve uluslararası projeler için görünürlük çalışmalarının artırılması Ulaşım sorunlarını gidermek amacıyla taşıt ihtiyacı 							

TEMA		Kurumsal Kapasite							
Amaç 3		Okulun eğitimin temel ilkeleri doğrultusunda niteliğini arttırmak amacıyla kurumsal kapasite geliştirilecektir.							
Hedef 3.1		Kurum personelinin mesleki gelişimlerinin artırılması sağlanacaktır.							
Performans Göstergeleri		Hedefe Etkisi (%)	Plan Dönemi Başlangıç Değeri	2024	2025	2026	2027	2028	İzleme/ raporlama sıklığı
PG 3.1.1 Hizmet içi eğitim alan yönetici ve öğretmen sayısı	Yönetici Sayısı	50	2	2	2	2	2	2	İ: 6 ayda bir R: Yılda 1
	Öğretmen Sayısı	50	18	20	22	24	24	24	
Sorumlu Birim		Okul İdaresi , Öğretmenler							
İş Birliği Yapılacak Birimler		Osmaniye MEM,							
Stratejiler		S-3.1.1 Öğretmen ve yöneticilerin mesleki gelişim ihtiyaçlarını tespit etmek amacıyla ihtiyaç analizi anketi uygulanacaktır. S-3.1.2. Öğretmenlerimizin ve okul yöneticilerimizin mesleki gelişimleri doğrultusunda hizmet içi eğitim faaliyetlerine katılmaları sağlanacaktır.							
Riskler		<ul style="list-style-type: none"> Politika değişiklikleri yaşanması. Tasarruf tedbirleri kapsamında kursların iptal edilmesi 							
Maliyet Tahmini		10.000 TL							
Tespitler		<ul style="list-style-type: none"> Öğretmen ve yöneticilere verilen mesleki gelişim eğitimlerinin nitelik ve niceliğinin geliştirilmeye açık olması. Öğretmenlerin talep ettikleri düzeyde eğitim alamaması. 							
İhtiyaçlar		<ul style="list-style-type: none"> İlgili kurum ve kuruluşlarla iş birliğinin artırılması. 							

TEMA		Kurumsal Kapasite							
Amaç 3		Okulun eğitimin temel ilkeleri doğrultusunda niteliğini arttırmak amacıyla kurumsal kapasite geliştirilecektir.							
Hedef 3.2		Eğitim ve öğretimin sağlıklı ve güvenli bir ortamda gerçekleştirilmesi için okul sağlığı ve güvenliği geliştirilecektir.							
Performans Göstergeleri		Hedefe Etkisi (%)	Plan Dönemi Başlangıç Değeri	2024	2025	2026	2027	2028	İzleme/ raporlama sıklığı
PG 3.2.1.Bağımlılıkla mücadelele ilgili konularda eğitim alan öğrenci ve öğretmen oranı	Öğrenci Oranı	10	%40	%55	%65	%75	%90	%100	İ: 6 ayda bir R: Yılda 1
	Veli Oranı	10	%8	%12	%17	%25	%35	%50	
	Öğretmen Oranı	10	%70	%75	%80	%90	%100	%100	
PG 3.2.2 Akran zorbalığı ve siber zorbalıkla ilgili konularda eğitim alan öğretmen, öğrenci ve veli Oranı	Öğrenci Oranı	10	%40	%55	%65	%75	%90	%100	İ: 6 ayda bir R: Yılda 1
	Veli Oranı	10	%8	%12	%17	%25	%35	%50	
	Öğretmen Oranı	10	%70	%75	%80	%90	%100	%100	
PG 3.2.3 Hijyen, gıda güvenliği, bulaşıcı hastalıklar ile ilgili konularda verilen eğitim alan öğrenci, öğretmen ve personel Oranı	Öğrenci Oranı	10	%40	%55	%65	%75	%90	%100	İ: 6 ayda bir R: Yılda 1
	Personel Oranı	10	%50	%75	%80	%90	%95	%100	
	Öğretmen oranı	10	%70	%75	%80	%90	%100	%100	
PG 3.2.4 Afet ve acil durum tatbikat sayısı		10	2	3	3	4	4	4	İ: 6 ayda bir R: Yılda 1
Sorumlu Birim		Okul İdaresi, Rehberlik Servisi, Öğretmenler							
İş Birliği Yapılacak Birimler		Osmaniye RAM, Emniyet Müdürlüğü.Okul Rehberlik Servisi							
Stratejiler		S-3.2.1. Eğitim ortamları iş sağlığı ve güvenliği yönergesine uygun hâle getirilecektir. S-3.2.2. Öğrenci, öğretmen ve velilerde farkındalık oluşturmak için							

	<p>bağımlılıkla mücadele, akran zorbalığı, siber zorbalık, sağlıklı beslenme ve obezite, hijyen, bulaşıcı hastalıklar ve gıda güvenliği gibi konularda alan uzmanları ile iş birliğinde eğitimler düzenlenecektir.</p> <p>S-3.2.3. Doğa, insan ve teknoloji kaynaklı (deprem, sel, heyelan, yangın, çığ ve salgın hastalıklar vd.) konularında alan uzmanları ile iş birliğinde öğretmen ve öğrencilere farkındalık eğitimleri verilecektir.</p> <p>S-3.2.4. Okulun afet ve acil durum eylem planının güncel tutulması sağlanacaktır.</p> <p>S-3.2.5. Afet ve acil durum tatbikatları düzenlenecektir.</p>
Riskler	<ul style="list-style-type: none">• Politika değişiklikleri yaşanması.• Sunulacak eğitimler için paydaşların yeterli zaman ayıramaması
Maliyet Tahmini	28.000 TL
Tespitler	<ul style="list-style-type: none">• Bağımlılıkla mücadele programlarını uygulama yetkinliği olan öğretmen sayısının
İhtiyaçlar	<ul style="list-style-type: none">• İlgili kurum ve kuruluşlarla iş birliğinin artırılması.

5. İZLEME VE DEĞERLENDİRME

Okulumuz Stratejik Planı izleme ve değerlendirme çalışmalarında 5 yıllık Stratejik Planın izlenmesi ve 1 yıllık gelişim planının izlenmesi olarak ikili bir ayrıma gidilecektir. Stratejik planın izlenmesinde 6 aylık dönemlerde izleme yapılacak denetim birimleri, il millî eğitim müdürlüğü ve Bakanlık denetim ve kontrollerine hazır halde tutulacaktır. Yıllık planın uygulanmasında yürütme ekipleri ve eylem sorumlularıyla aylık ilerleme toplantıları yapılacaktır. Toplantıda bir önceki ayda yapılanlar ve bir sonraki ayda yapılacaklar görüşülüp karara bağlanacaktır. 2024-2028 yıllara göre faaliyet raporları (Haziran-Temmuz) hazırlanarak İl / İlçe Millî Eğitim Müdürlüğü Strateji Geliştirme Hizmetleri Şube Müdürlüğüne gönderilmek üzere hazır tutulacaktır.